

RA-JPRC

ジープ正規ライセンス製品

Jeep®

適正身長 120cm以上

最大積載量 50kg

Jeep Gladiator Rubicon Battery Operated Ride On

個人使用向け **こども用電動乗用 ジープ グラディエーター ルビコン**

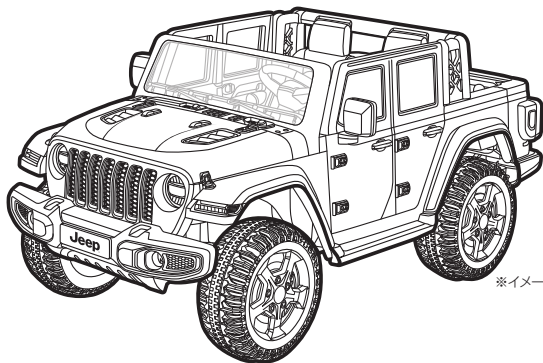
取扱説明書／保証書 ver. 1

この度は弊社製品をお買い上げ頂きまして誠にありがとうございます。

この取扱説明書には組立方法や使用方法が書かれていますので、ご使用前によく読んでください。

誤った組立や操作による破損や事故を防ぐため、この取扱説明書は大切に保管してください。

組み立て方法の動画・
最新の製品情報は
こちらをご覧ください。



※イメージ

⚠ 警告

**お子様だけでは絶対に遊ばせないでください。
車体が大きく、重く、操作も難しいため、大変危険です。**

- この製品はバッテリーが含まれています。必ず大人の方が取り扱ってください。
- 保護材やビニール袋はお子様の手が届かないところで管理し、不要な場合はすぐに処分してください。
- 故障、パーツの紛失、その他製品に関するお問い合わせは、販売店が弊社サポートセンターまでお願い致します。
- 本製品は安全の為バッテリーの接続端子を外してあります。ご使用前にバッテリーを接続し、充電をしてください。

⚠ 注意

- 必ず大人の方が付き添い、安全を確認した後でご使用ください。
- 小さな部品があります。3歳未満のお子様のご使用や充電は大変危険です。

下記の工具をご用意ください。

- プラスドライバー
- スパナ／レンチ(8mm)

※本製品は室内用ですが、走行時にフローリング等の床を傷付ける場合がありますので
使用時にはご注意ください。本製品使用による事故やケガ、または建物や物品等の破損は
いかなる場合も保証致しかねます。予めご了承ください。

もくじ

仕様	P1
安全に遊ぶために	P1
セット内容	P2
組み立て方法	P3～7
各部の使用方法	P8
充電方法	P9
操作方法	P10～11
トラブルシューティング	P12
メンテナンス	P13
バッテリーの廃棄	P13
保証書	巻末

仕様

適正身長	120cm以上	バッテリー	DC12V 7-8Ah
最大積載量	50kg	本体サイズ	約(高さ)676×(幅)804×(全長)1483mm
走行速度	約4～8km/h(目安)	本体重量	約30kg
充電電源 ACアダプタ	入力:AC100-240V 50/60Hz 0.45A 出力:DC14.8V 1000mA	電力供給	充電式
充電時間	8～10時間(走行時間:約1～2時間)	平均電池寿命	約300回(目安) ※但し、使用時間によって異なる

●主な材質:PP

安全に遊ぶために

- 適正身長、最大積載量を守ってください。
- 遊ぶときはヘルメット、グローブ、プロテクター、靴などの保護用品を着用してください。
- 必ず使用する前に製品に異常がないかご確認ください。
- 必ず大人が常に付き添って使用してください。お子様一人だけでは使用させないでください。
- 安全な、平らな場所で使用してください。
- 公道や歩道など人の多い場所では使用しないでください。
- 車道や車の近く、坂道などの傾斜や段差のある場所、プールなどの水場の近く、濡れた場所では危険ですので絶対に使用しないでください。
- 火の近くや水気の近く、高温・多湿の場所に放置しないでください。
- 本製品を使用する際に建物や物品(床や家具等)を傷つけたり、破損しないようご注意ください。
- 暗い場所で使用せず、周りがよく見える場所で使用してください。
- 車体が完全に止まってから進行方向を変えてください。
- 車体が動いている時は車輪に触れないでください。
- 立ち乗りなどはせずに必ず座席に座ってご使用ください。
- 荷台部分には乗らないでください。
- 電気配線を変えたり、付属されていない電気パーツを取り付けたりなどの改造はしないでください。
- 製品を正しく使用しないと部品の紛失や破損につながる場合があります。
- バッテリー・充電器・配線などが損傷していないか定期的にチェックをしてください。

セット内容

- 組立て前に、下記の部品がすべてあるか確認してください。
また、梱包材・付属品は組立てが完了するまで保管をお願いいたします。

1. 車体 	12. ハンドル 	21. 前輪車軸用ネジ ×2 	22. 前輪車軸用ナット(8mm) ×2 
2. タイヤ×4 	13. トランクボード 	23. フロントパッフル用ネジ ×3 	24. ハンドル用ネジ 
3. 後輪ギアスリーブ ×2 	14. シート  (助手席) (運転席)	25. ハンドル用ナット 	
4. ワッシャー ×4 	5. 車輪固定用ナット ×4 	15. ウィンドウ  (左) (右)	26. シート用ネジ ×4 
6. ホイールコアカバー ×4 	16. ガードバー  (左) (中) (右)	17. トランクドア 	27. トランクボード用ネジ ×2 
7. 前輪車軸 	8. 後輪車軸 	18. フロントガラス 	28. ウィンドウ用ネジ ×6 
9. フロントパッフル 	19. バック ミラー  (左) (右)	20. プラスチックレンチ ×2 ※タイヤ固定用 	29. スイングレバー固定用ネジ ×4 
10. ステアリングロッド 	31. 充電器 	32. MP3接続用ケーブル 	30. スイングレバー固定ブロック 
11. シフトレバー 			

◎本誌「組み立て方法」で表記している一部のパーツは、車体もしくはその他のパーツに付属しています。

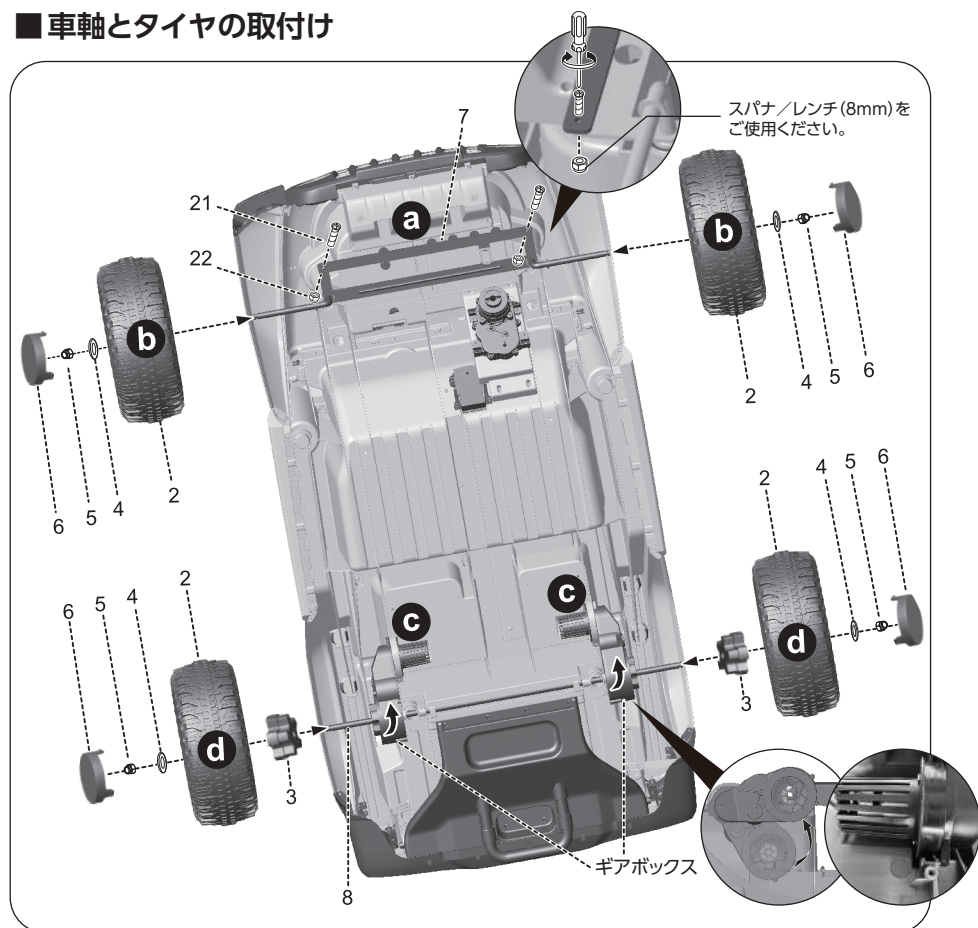
◎同梱されているパーツの図(形状)・数量は、実際の製品と異なる場合があります。

●同梱されてる充電器はこの商品の専用です。他の充電器は使わないでください。

組み立て方法

※車体及び各パーツの図(形状)は、実際の製品と異なる場合があります。

■ 車軸とタイヤの取付け



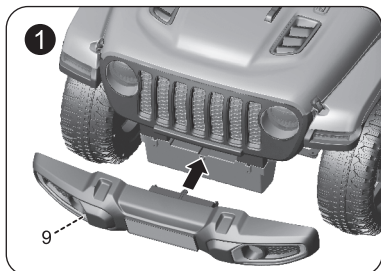
- a** 前輪車軸(部品7)を図の位置に取り付け、前輪車軸用ネジ(部品21)とナット(部品22)で締めます。
- b** 前輪車軸にタイヤ(部品2)、ワッシャー(部品4)を順に取り付け、車軸の溝にナット(部品5)で固定し、最後にホイールコアカバー(部品6)をかぶせます。※ナットは、プラスチックレンチ(部品20)を使用して締めます。
- c** ギアボックス(図参照)の穴が車体の車軸穴と一致するまで、ギアボックスを矢印の方向に従って上に回転させます。次に、後輪車軸(部品8)を車体の図の位置に挿入します。
- d** 後輪車軸にギアスリーブ(部品3)、タイヤ(部品2)、ワッシャー(部品4)を順に取り付け、ナット(部品5)で車軸の溝に固定し、最後にホイールコアカバー(部品6)を取り付けます。※ナットは、プラスチックレンチ(部品20)を2つ使用して、両方のナットを同時に締めつけます。

◎表記している一部のパーツは、車体もしくはその他のパーツに付属しています。

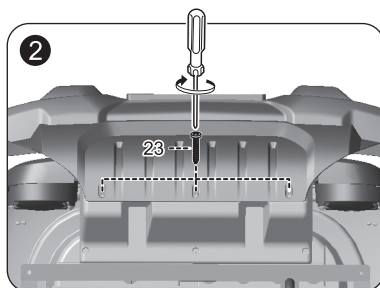
組み立て方法

※車体及び各パーツの図(形状)は、実際の製品と異なる場合があります。

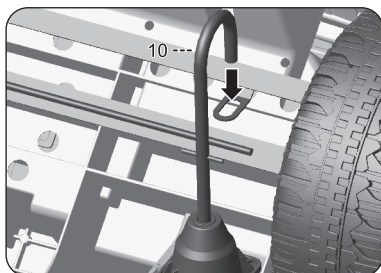
■ フロントバッフルの取付け



フロントバッフル(部品9)を図の位置に取付け、車体の底面からネジ(部品23)を締めます。

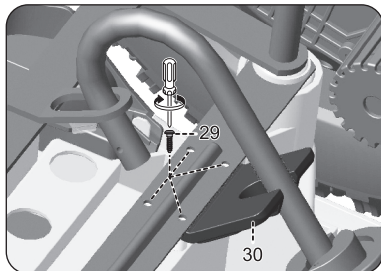


■ ステアリングロッドの取付け



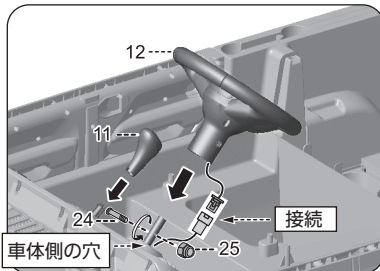
ステアリングロッド(部品10)を車両前方の図の位置に差し込みます。

■ スイングレバー固定ブロックの取付け



スイングレバー固定ブロック(部品30)を前輪車軸の下に置き、ステアリングロッドを引っ掛けてスイングレバー固定ブロック用ネジ(部品29)を図の穴に締めつけます(4箇所)。

■ ハンドルの取付け

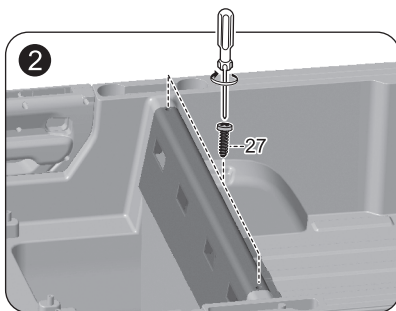
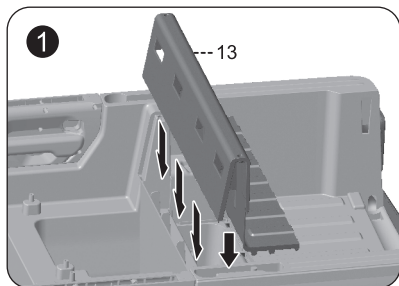


プラグを接続し、車体側の穴に入れ、ハンドル(部品12)をステアリングロッドの先端に取付けます。その後、ハンドル用ネジ(部品24)とハンドル用ナット(部品25)で固定し、最後にシフトレバー(部品11)を差し込みます。

組み立て方法

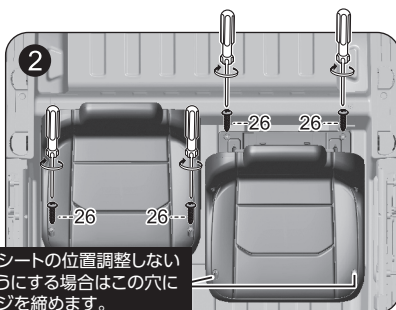
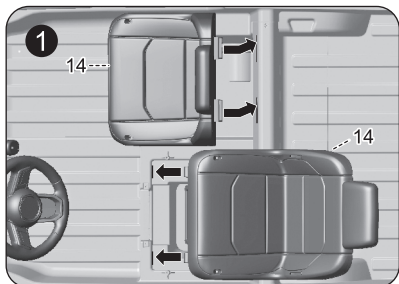
※車体及び各パーツの図(形状)は、実際の製品と異なる場合があります。

■トランクボードの取付け



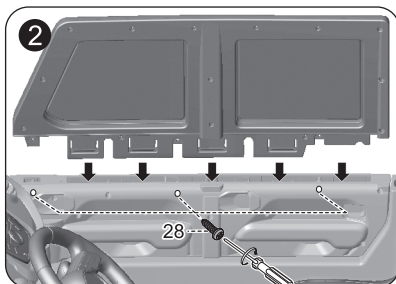
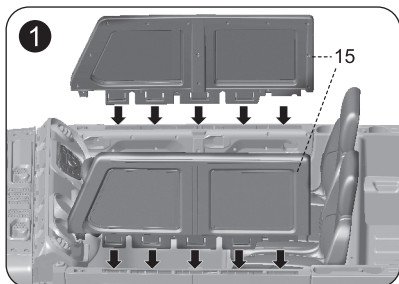
トランクボード(部品13)を図①の位置に取付け、トランクボード用ネジ(部品27)を締めます(2箇所)。

■シートの取付け



助手席シート(部品14)のジョイントを図①の位置に取付け、シート用ネジ(部品26)で締め付けます(2箇所)。次に、運転席シート(部品14)を図①の位置にはめ込み、シート下のレバーを引き上げて前方に引き出し、図②の位置をシート用ネジ(部品26)で締め付けます(2箇所)。※運転席シートを位置調整出来ないようにする場合は、シート手前のネジ穴を使用して取付けます。シート調整についてはP.8をご確認ください。

■ウィンドウの取付け

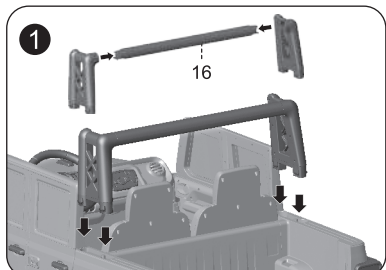


左右のウィンドウ(部品15)を車体両側にある取付け位置に差し込み、軽く押し込んでから、ウィンドウ用ネジ(部品28)で締めつけます(6箇所)。

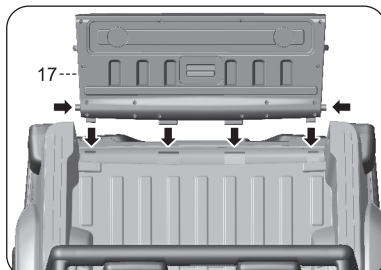
組み立て方法

※車体及び各パーツの図(形状)は、実際の製品と異なる場合があります。

■ガードバーと後部ドアの取付け

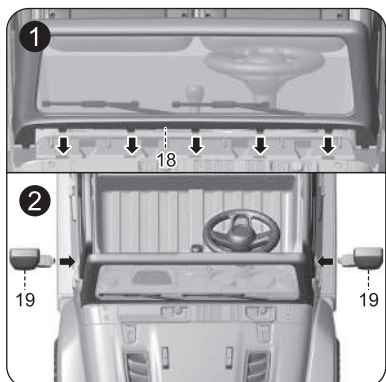


ガードバー(部品16)は、左・中・右の3部品を接続して組み立て、車体両側の図の位置に差し込み、しっかりとはめて固定します。

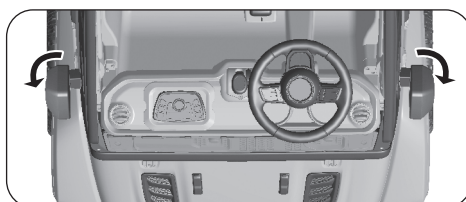


トランクドア(部品17)両端のスピンデルを内側に押し込み、車両後部の図の位置に差し込み、固定します。

■フロントガラスとミラーの取付け



フロントガラス(部品18)と左右のバックミラー(部品19)を図の位置に差し込みます。

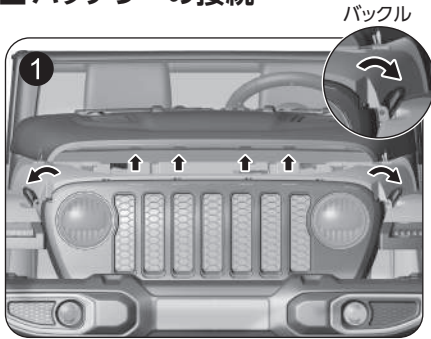


バックミラーは折り曲げることができます。

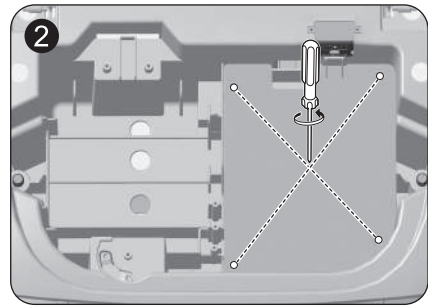
組み立て方法

※車体及び各パーツの図(形状)は、実際の製品と異なる場合があります。

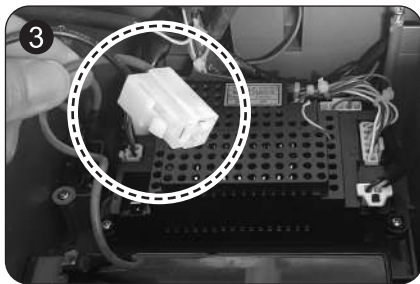
■ バッテリーの接続



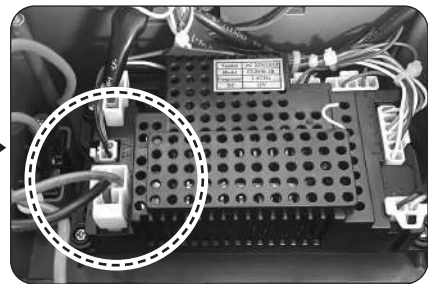
ボンネット両側のバックルを引いて前面カバーを開けます。



中面のバッテリーカバーのネジを4本外します。



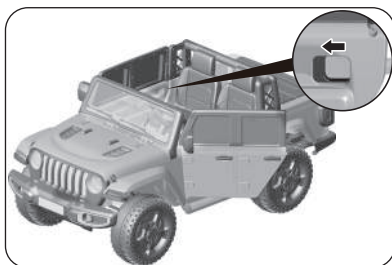
外れているケーブルの端子を接続します。



各部の使用法

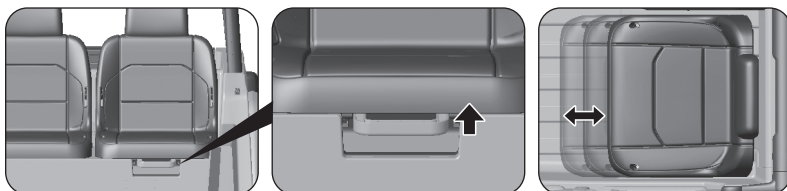
※車体及び各パーツの図(形状)は、実際の製品と異なる場合があります。

■ドアの開け方



ドア内側のレバーを前方に押し、ドアを手前に引くと開きます。

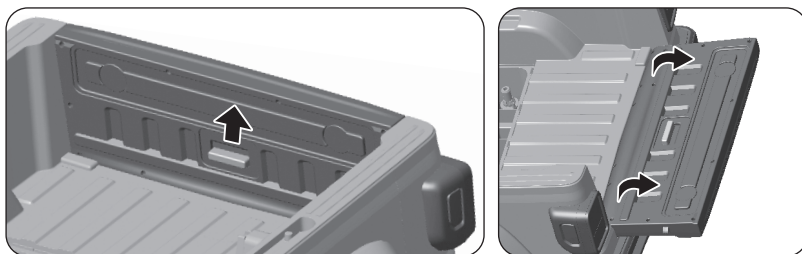
■運転席シートの位置調整



シート下のレバーを引き上げると座面の前後位置を3段階に調整できます。

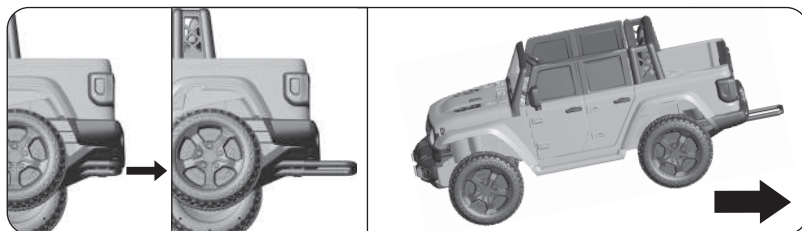
※調整するには指をはさまないようにご注意ください。お子様に操作させないでください。

■トランクドアの開閉



トランクドアのスイッチを引き上げるとロックが解除され、外側に開きます。

■運搬用ハンドル



車体後部の底面にあるハンドルを引き出して運搬などに使用できます。

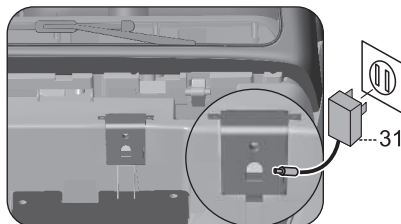
充電方法

※車体及び各パーツの図(形状)は、実際の製品と異なる場合があります。

①充電器(部品31)のプラグを車体ボンネットを開けた場所に有る、バッテリー充電口に差し込みます。

②充電器をコンセントに差し込むと充電が開始されます。

※充電中は電源が入りません。



- 充電器のランプ色は「赤：充電中」、「緑：充電完了」を示します。
- 本製品を初めて使用する前に8～10時間充電をしてください。※12時間以上充電をしないでください。
- 本体の走りが遅くなったら充電をしてください。
- ご使用毎、または最低1カ月に1度は8～10時間充電をしてください。※12時間以上充電をしないでください。

⚠ 警告

■充電は必ず大人が行ってください。

- 同梱されている充電器はこの商品の専用です。他の充電器は使わないでください。
- 火災、爆発の恐れがありますので、付属のバッテリーや充電器は他の製品に使用しないでください。
- 電気ショック、火災、爆発、本体の故障の原因となりますので電気回線システムを絶対に改造しないでください。
- バッテリー端子同士を直接接触させないでください。
- バッテリーやバッテリー構成部分に水など液体がつかないようにしてください。
- 火気や可燃性物質の近くで充電をしないでください。充電は乾いた、通気の良い場所で行ってください。
- バッテリーポスト、バッテリー端子等には鉛が含まれておりますので、これらに触れた後は手を洗ってください。
- バッテリーには鉛蓄電池等有害な物質が含まれておりますのでバッテリーは開けないでください。
- 充電器内部のワイヤーや電気回路がむき出しになると電気ショックを起こす危険があります。充電器は開けないでください。お子様には絶対に充電器を触らせないでください。
- バッテリーを落とさないでください。バッテリーの損傷やけがの危険性があります。
- バッテリーの充電をする前にバッテリー、充電器、コード、コネクタ等に損傷や異常がないか確認し、損傷や異常があった場合は充電をしないでください。
- ご使用毎、または最低1カ月に1度は充電をして、バッテリー残量がなくならないようにしてください。
- 充電を長期間しない状態が続くと、バッテリーの寿命が短くなる・充電が出来なくなる場合があります。
- 逆さまにバッテリーを充電しないでください。
- 思わぬ事故や故障を防ぐため、バッテリーは常に車体に固定して使用してください。

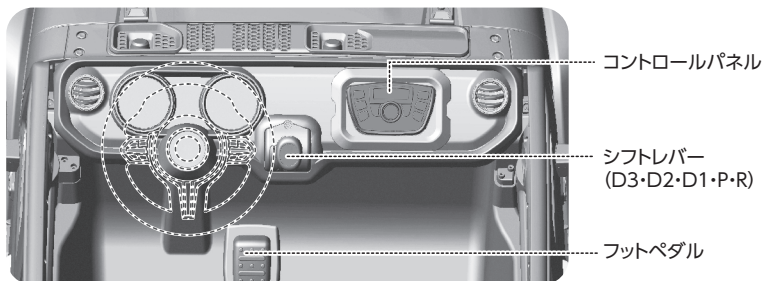
操作方法

※車体及び各パーツの図(形状)は、実際の製品と異なる場合があります。

⚠ 注意

- ギアやモーターへのダメージを防ぐため、前進/後退(方向)を変更する時は、車体を止めてから行ってください。
- 必ず大人が常に付き添って使用してください。お子様だけでは使用させないでください。

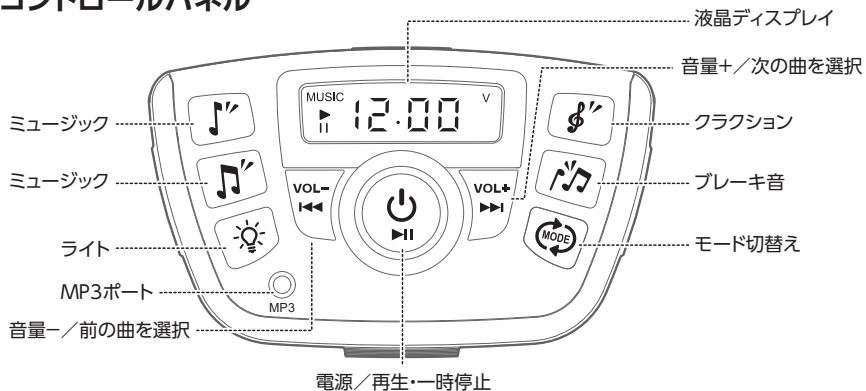
ダッシュボード



ハンドル



コントロールパネル



操作方法

※車体及び各パーツの図(形状)は、実際の製品と異なる場合があります。

●電源の入れ方

シフトレバーが「P」に入っていることを確認してください。電源ボタンを1度押すと、電源が入ります。電源が入るとエンジン音が鳴り、電源ボタンが赤く点灯します。また、ディスプレイに電圧が表示されます。

●電源の切り方

電源ボタンを長押しすると、電源が切れます。

※安全のためシフトレバーは「P」に入れてから電源を切ってください。

●前進の仕方

シフトレバーを「D3(高)・D2(中)・D1(低)」いずれかに入れて、フットペダルを踏むと前進します。

※D1→D2→D3の順に速くなります。

●後退の仕方

シフトレバーを「R」に入れて、フットペダルを踏むと後退します。

●停止の仕方

通常の運転時はフットペダルから足を離すと停止します。シフトレバーを「P」に入れると動作しません。

●ミュージック再生の仕方

ミュージックボタンを押すと、曲が再生されます。もう一度押すと、次の曲が再生されます。ミュージックボタンは2つ有り、各ボタンで3曲を繰り返し再生します。電源ボタンで停止／再生が操作できます。

●次の曲／前の曲を選択する

音量+ボタンまたは音量-ボタンを1度押すと、曲が変わります。

●音量の調節

音量+ボタンまたは音量-ボタンを長押しすると、音量が調節できます。

※音量は毎回起動時にはリセットされます。

●ライト点灯の仕方

ライトボタンを押すとヘッドライトが点灯します。もう1度押すと、ライトが消えます。

●ミュージック／MP3モード切替え

モード切替えボタンを押すとミュージック再生モード／MP3接続モードを切替えられます。

●MP3モード

付属のMP3接続用ケーブル(部品32)を使って、外部MP3プレーヤーの音楽データを読み込みます。接続する際は、MP3ポートに差し込みます。

トラブルシューティング

■車体が動かない

●考えられる原因1:充電が足りない

十分に充電がされていない可能性があります。ご使用毎、または最低1カ月に1度は8～10時間充電をしてください。その際に12時間以上充電をしないでください。

●考えられる原因2:バッテリーの接続が緩い

バッテリーの接続がしっかりと差し込まれていることをご確認ください。

●考えられる原因3:充電中

充電中は電源が入りません。充電器のプラグを抜いて、充電を終了してください。

●考えられる原因4:モーターが損傷している

モーターは専門の修理が必要です。
(販売店かサポートセンターまでお問い合わせください。)

■充電できない

●考えられる原因1:バッテリーの接続が緩い

バッテリーの接続がしっかりと差し込まれていることをご確認ください。

●考えられる原因2:充電器が差し込まれていない

充電器がコンセントとプラグにしっかりと差し込まれていることをご確認ください。

●考えられる原因3:充電器が壊れている

通常は充電中に充電器が温かくなります。充電器が温かくなっていない場合は故障が考えられますので交換してください。(販売店かサポートセンターまでお問い合わせください。)

■車体がすぐに止まる

●考えられる原因1:充電が足りない

十分に充電がされていない可能性があります。ご使用毎、または最低1カ月に1度は8～10時間充電をしてください。その際に12時間以上充電をしないでください。

●考えられる原因2:バッテリーが古い

ご使用頻度やご使用条件により異なりますが、バッテリーの寿命は充電回数約300回(目安)です。バッテリーが古くなったら交換をしてください。(販売店かサポートセンターまでお問い合わせください。)

■音楽の再生が正常に行われない

●考えられる原因1:充電が足りない

十分に充電がされていない可能性があります。ご使用毎、または最低1カ月に1度は8～10時間充電をしてください。その際に12時間以上充電をしないでください。

●考えられる原因2:バッテリーが消耗している

ご使用頻度やご使用条件により異なりますが、バッテリーの寿命は充電回数約300回(目安)です。バッテリーが古くなったら交換をしてください。(販売店かサポートセンターまでお問い合わせください。)

メンテナンス

- 製品全体を点検してからご使用ください。バッテリー、充電器、ケーブル、コード、プラグ、プラスチックパーツ等に損傷や異常がないか、ネジはきちんと締まっているか、定期的に点検をしてください。
- 損傷や異常がある場合は使用しないでください。
- 車体は必ず屋内に保管してください。
- ストーブやヒーター等の火気の近くで保管しないでください。プラスチックパーツが溶ける恐れがあります。
- ご使用ごと、または1カ月に1度8～10時間充電をしてください。この際に12時間以上充電をしないでください。
- 石鹸や水で車体を洗わないでください。モーター、電気システム、バッテリーに損傷を与える恐れがあります。
- 汚れは乾いた布か湿らせた柔らかい布で拭き取ってください。研磨剤やワックスは使用しないでください。
- 埃の多い場所で運転しないでください。モーターや電気システム、可動パーツに損傷を与える恐れがあります。
- 使用後はバッテリー接続を外してください。
- タイヤの回転部分を定期的に点検してください。異物による回転の妨げ等がないか、回転が正常に保たれているか確認してください。異物がある場合は取り除いてください。

バッテリーの廃棄

- バッテリーは環境に配慮し、マナーを守って廃棄してください。
- バッテリーは燃やさないでください。液漏れや爆発の恐れがあります。
- バッテリーは家庭ごみで捨てないでください。家庭ごみと混ぜ焼却、埋め立てをすることは法律で禁止されています。
- 使用済みのバッテリーは地域の廃棄ルールに従って廃棄、またはリサイクルをしてください。
詳しくはお近くの廃棄物管理センターにお問い合わせください。



配送用ダンボール箱 保存のお願い

お届け時のダンボール箱は、初期不良の対応に必要な場合がございましたので、開梱後も1週間程度の保存をお願い致します。ダンボール箱を廃棄の場合は、初期不良の場合であっても、回収用のダンボール箱は有料(3,000円)となりますのでご注意ください。

お問い合わせ

株式会社 池商(サポートセンター) 受付時間:9:00~17:00 ※土・日・祝日を除く

〒950-0162 新潟県新潟市江南区亀田大月2-465-5

TEL:025-383-0105 FAX:025-383-0108

E-MAIL: support@ikesho-n.jp

※本書で使用している図(略図)は、製品の操作方法と構成を説明するためのものであり、実際の製品とは多少異なる場合があります。また、外観や仕様等は改良のため予告無く変更することがあります。

完成図



※車体及び各パーツの図(形状)は、実際の製品と異なる場合があります。